

吻表面无颚齿和乳突，吻端大颚具 6—7 个侧齿（图 39 A）。

前 2 对疣足单叶型，背腹舌叶均为粗指状，腹刚叶为圆锥状、具复型等齿和异齿刺状刚毛，背须纺锤形、基部稍膨大，腹须指状（图 39 B）。

第 3 对疣足双叶型，无上背舌叶，腹前刚叶小于腹后刚叶，皆为圆锥状，背须为基部稍膨大、前端较细的纺锤状（图 39 C），背刚毛全为复型等齿刺状（图 39 F），腹足刺上方具复型等齿刺状和异齿刺状腹刚毛、下方具异齿刺状刚毛（端片较短）。

第 5—7 对疣足，背须基部膨大为球形，背上下两舌叶指状，腹前刚叶呈圆形突起、腹后刚叶为圆锥形（图 39 D）。背刚毛仅具复型等齿刺状 1 种，腹足刺上方的腹刚毛为复型等齿刺状和异齿镰刀形（图 39 I）、腹足刺下方仅具端片或长或短的复型异齿刺状刚毛（图 39 G—H）。

第 8—15 对疣足，背须基部不膨大为球形，背须和腹须皆为细指状、且与上背舌叶等长（图 39 E），刚毛同第 5—7 对疣足者。

体中部疣足（图 39 K）和体后部疣足（图 39 L），与第 8—15 对疣足相同，背刚毛为复型等齿刺状，腹足刺上方的腹刚毛为复型等齿刺状、腹足刺下方者为复型异齿刺状和异齿镰刀形。

异沙蚕体 5 月初在南海采到的标本（图 39 M），其疣足稍有变化，从 15—60 刚节始，疣足腹叶的腹后刚叶变宽大，但刚毛正常，未见桨状刚毛。10 月初在东海拖网采到的标本（图 39 N），其疣足变化较大，除疣足腹叶的腹后刚叶变宽大外，仅具一根复型异齿镰刀形刚毛，亦未见桨状刚毛。

曾译名为异足中华沙蚕。

地理分布 分布于南海、东海和黄海。

7. 舌沙蚕属 *Rullierinereis* Pettibone, 1971

Rullierinereis Pettibone, 1971.

Type species *Rullierinereis zebra* (Rullier, 1963)

口前叶具 2 触手、2 触角。吻表面无颚齿和乳突。围口节触须 4 对。除前 2 对疣足单叶型外，余皆为双叶型，上背舌叶常形成须基、背须位其顶端，腹刚叶具前后刚叶。背刚毛复型等齿刺状和镰刀形，腹刚毛复型等齿刺状、异齿刺状和异齿镰刀形。

本属 Fauchald (1977) 计 5 种。我国报道 1 种。

Wu, Sun et Yang (1981) 把鳞须沙蚕 *Kainonereis alata* Chamberlin 误定为一新物种鳞须舌沙蚕 *Rullierinereis elytrocirra*。

(10) 三崎舌沙蚕 *Rullierinereis misakiensis* (Imajima et Hayashi, 1969) (图 40)

Nicon misakiensis Imajima et Hayashi, 1969: 11—12, pl. 3, figs. a—k; Imajima, 1972: 55—57, figs. 9a—j, 11.

Rullierinereis misakiensis Wu et Sun, 1979: 106—108, fig. 7; Wu et al., 1981: 58—60, fig. 33a—j.

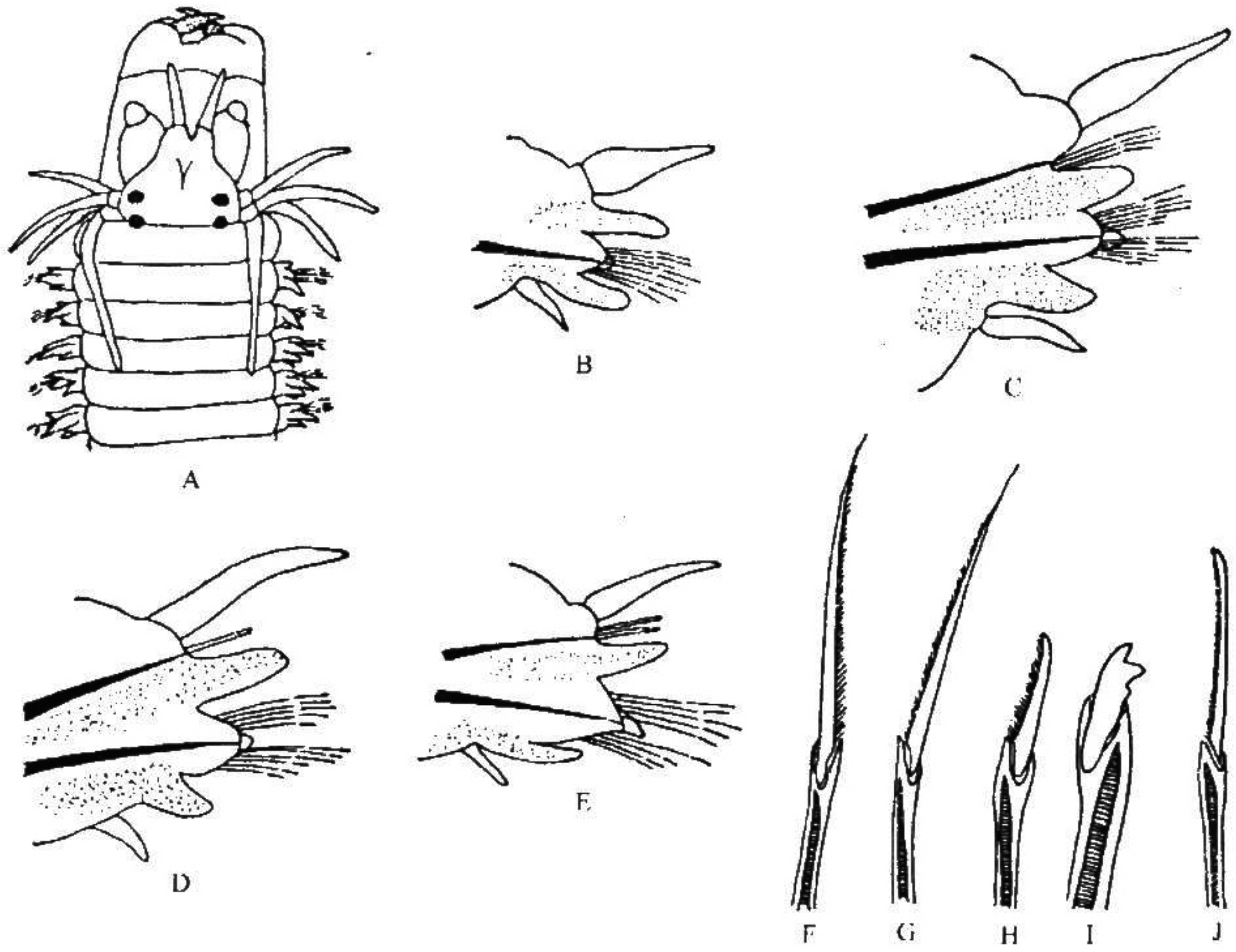


图 40 三崎舌沙蚕 *Rullierinereis misakiensis* (Imajima et Hayashi)

A. 体前端背面观 (吻翻出); B. 第 1 对疣足前面观; C. 体前部疣足前面观; D. 体中部疣足前面观; E. 体后部疣足前面观; F. 背刚叶的复型等齿刺状刚毛; G. 腹刚叶足刺下方的复型异齿刺状刚毛; H. 腹刚叶足刺上方的复型异齿镰刀形刚毛; I. 体中部疣足背刚叶的复型等齿镰刀形刚毛; J. 腹刚叶足刺下方的复型异齿镰刀形刚毛。

标本采集地 西沙群岛深航岛、晋卿岛和东岛。在礁平台的周丛生物里，栖于蓝藻 *Gardurula* sp. 等藻类间或海藻的根部泥沙中。同栖的多毛类有，扁犹帝虫 *Eurythoe complanata* (Pallas)、漂蚕 *Palola siciliensis* (Grube)、领襟松虫 *Lysidice collaris* Grube、毛须鳃虫 *Cirriformia filigera* (Delle Chiaje) 和羽毛锯帚毛虫 *Idanthyrsus pennatus* (Peters) 等。

形态特征 大标本体长 9 mm，体宽 (含疣足) 1 mm，具 56 个刚节。小标本体长 6 mm，体宽 (含疣足) 0.5 mm，具 36 个刚节。

疣足的背腹舌叶具浅咖啡色色斑。

口前叶似梨形，具 2 对呈梯形排列的黑色大眼，后对眼常被囿口节覆盖。口前叶具触手和触角各 1 对。囿口节触须 4 对，最长者后伸可达第 4 刚节。

吻表面无颚齿和乳突，吻端大颚具 6 个侧齿 (图 40 A)。

前2对疣足单叶型, 背须纺锤形、基部膨大, 背、腹舌叶为指状、皆比背须细, 腹刚叶为圆锥状(图40 B)。具一束复型等齿、异齿刺状和异齿镰刀形刚毛(图40 F—H、J)。

体前部双叶型疣足, 无背刚叶, 较长的背须纺锤形、位于上背舌叶特化的须基上, 腹刚前叶钝圆、腹刚后叶较长(图40 C)。体中部疣足(约第18对疣足始), 背须基部变细, 上背舌叶较前粗长, 腹舌叶和腹刚后叶皆稍短细, 腹须短(图40 D)。体后部疣足较体中部者明显变小(图40 E)。

体前部背刚毛为复型等齿刺状(图40 F), 从体中部始被1根复型等齿镰刀形刚毛替代, 体后部具2根复型等齿镰刀形刚毛、端片粗短具3个齿(图40 I)。疣足腹足刺上方皆具复型等齿刺状和异齿镰刀形刚毛(图40 H), 腹足刺下方具复型异齿刺状和镰刀形刚毛(图40 G、J)。

地理分布 为热带种。分布于南海; 日本黑潮流域的三崎。

8. 软疣沙蚕属 *Tylonereis* Fauvel, 1911

Tylonereis Fauvel, 1911.

Type species *Tylonereis bogoyawlenskyi* Fauvel, 1911

口前叶具2触手、2触角。吻表面无颚齿, 颚环和口环皆具乳突。围口节具触须4对。疣足上背舌叶为叶片状, 背须位其背基部。仅具复型等齿刺状刚毛。

本属 Fauchald (1977) 计2种。我国报道1种。

(11) 软疣沙蚕 *Tylonereis bogoyawlenskyi* Fauvel, 1911 (图41)

Tylonereis bogoyawlenskyi Fauvel, 1911: 373, pl. XIV, figs. 1—7; Fauvel, 1953: 168—169, fig. 85c—f; Wu et Chen, 1963: 21; Chlebovitsch, 1963: 51, pl. II a—b; Hartman, 1974: 619; Wu et al., 1981: 64—65, fig. 36a—j; Yang et Sun, 1988: 50—51, fig. 12n—p.

标本采集地 浙江乐清(沙门), 福建崇武(大岞), 广西涠洲岛、企沙, 海南清澜、陵水(新村)、三亚、海口(北港)。栖于泥沙滩、有淡水注入处, 常在河口区密集, 其穴铁锈色呈三轴Y型, 穴深为虫体体长的3—5倍(210—360 mm), 退潮后约10—15分钟, 在滩面和静水处可见2个开口, 一为孔径10 mm左右圆形凹陷的主穴孔, 另为低锥状粪堆的排粪孔(王珍如, 1994)。是热带河口区的优势种。在海南三亚河口的密度为每平方米115条, 生物量为28克。同栖的动物有, 凸壳肌蛤 *Musculus senhousi* (Benson)、多齿围沙蚕 *Perinereis nuntia* (Savigny)、扁蛭虫 *Loimia meduca* (Savigny)、吻沙蚕 *Glycera* sp.、须鳃虫 *Cireriformia* sp. 和笔帽虫 *Pectinaria* sp. 等。

形态特征 大标本体长110 mm, 体宽(含疣足)5 mm, 具160个刚节。